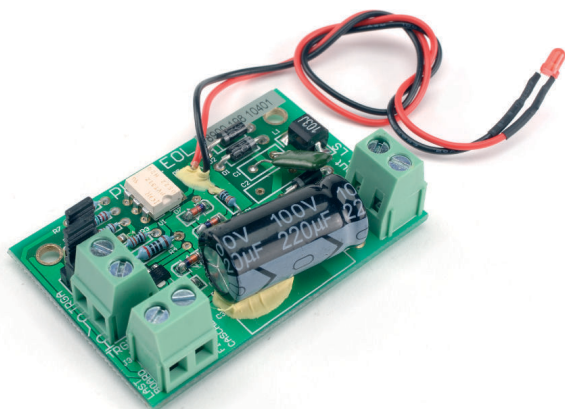




## PLN-1EOL Desky dohledu



Deska dohledu nad linkami systému Plena je deska plošných spojů určená k detekci pilotního tónu 20 kHz generovaného sledovaným systémem veřejného ozvučení nebo evakuačního rozhlasu. Pokud je zjištěn signál 20 kHz (pilotní tón) nad 5 V, aktivuje se beznapěťový spínač a také indikátor LED pro snadno dostupné vizuální potvrzení činnosti.

### Funkce

Desky dohledu nad linkami systému Plena sledují, zda je v reproduktorové lince přenášén pilotní tón. Deska se připojuje na konec reproduktorové linky a detekuje signál pilotního tónu 20 kHz. Linka přenáší tento signál vždy, když je přehrávána hudba na pozadí, probíhá hlášení nebo není přenášén žádný signál. Tón 20 kHz není slyšitelný a má velmi nízkou úroveň (–20 dB). Pokud je přenášén signál pilotního tónu, indikátor LED svítí a kontakt na desce je sepnutý. Při ztrátě pilotního tónu se kontakt rozpojí a indikátor LED zhasne. Pokud je deska připevněna na konec reproduktorové linky, týká se to integrity celé linky. Přenos signálu pilotního tónu nezávisí na počtu reproduktorů na lince, zátěži na lince ani kapacitě linky. Kontakt lze připojit k systému veřejného ozvučení, jako je Bosch Voice Alarm System, aby detekoval a oznamoval poruchy v reproduktorové lince.

- ▶ **Detekce pilotního tónu v 100V reproduktorových linkách**
- ▶ **Indikace pilotního tónu beznapěťovým spínačem 200 V, 1 A a indikátorem LED**
- ▶ **Rezistory 10 kohmů na desce pro volitelné sledované připojení**
- ▶ **Možnost zapojení do řetězce pro sledování více zón přes jeden vstupní kontakt**
- ▶ **Hodí se do vestavěných držáků ve zvolených reproduktorech Bosch**

Několik desek dohledu nad linkami může být zapojeno do řetězce a připojeno k jednomu poruchovému vstupu. Tím je umožněno sledování reproduktorové linky s několika větvemi.

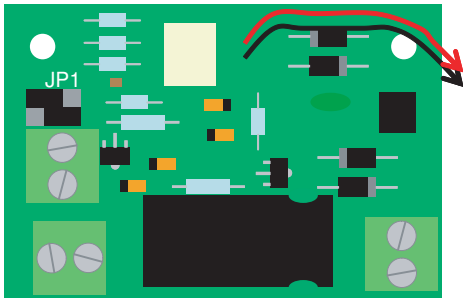
Hudba na pozadí také obsahuje signál pilotního tónu 20 kHz, proto není potřebné přerušit hudbu na pozadí.

### Certifikáty a osvědčení

Oblast	Certifikace
Evropa	CE
Odolnost	Podle normy EN 55103-2
EVAC (certifikováno TÜV)	Podle normy IEC 60849* a ČSN EN 60849

\* Při použití se systémem evakuačního rozhlasu a po instalaci v souladu s Instalačními pokyny a pokyny pro uživatele

## Poznámky k instalaci/konfiguraci

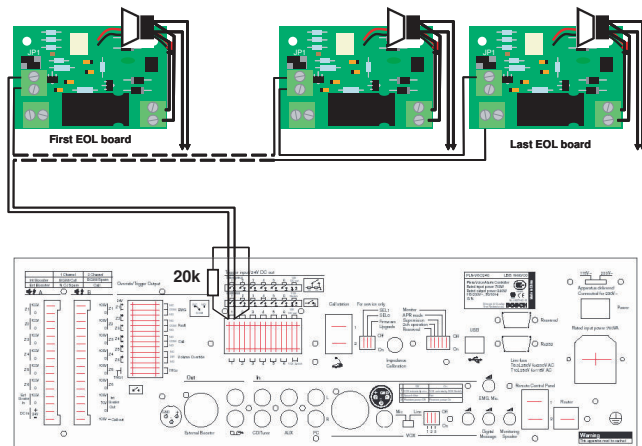


Nastavení propojky JP1 pro konfiguraci spouštěcího výstupu

Pomocí řetězcové konfigurace je možné:

- zajistit dohled nad několika reproduktorovými linkami pouze prostřednictvím jednoho poruchového vstupu,
- zajistit dohled nad několika větvemi reproduktorové linky pouze prostřednictvím jednoho poruchového vstupu.

Při připojení více než jedné desky dohledu nad linkou k jednomu spouštěcímu vstupu a k zajištění dohledu nad deskami by měl být paralelně se spouštěcím vstupem připojen rezistor 20 nebo 22 kohmů. Připojení desek je znázorněno na následujícím nákresu.



Více desek připojených k jednomu spouštěcímu vstupu

## Zahrnuté díly

## Množství Součásti

12	PLN-1EOL Deska dohledu nad linkami systému Plena
1	Poznámky k použití

## Technické specifikace

## Elektrické parametry

<b>Vstup</b>	<b>1 x</b>
Napětí	Reproduktorová linka 100 V
Prahová úroveň pro detekci	5 až 50 V při 20 kHz
<b>Výstup</b>	<b>2 x</b>
Indikátor	Červený indikátor LED
Kontakt	Normálně sepnutý, zabezpečený proti selhání Bipolární spínač MOS 250 Vp Max. 190 mA

Prahová úroveň pro detekci\* 5 až 50 V při 20 kHz (kontakta indikátor LED)

\* Prahová úroveň pro indikátor LED a prahová úroveň pro spínač se mohou nepatrně lišit.

## Mechanické parametry

Rozměry (v × š × h)	17 × 60 × 40mm
Montáž	WLS II
Hmotnost	Přibl. 40 g

## Prostředí

Provozní teplota	-10 °C až +55 °C
Skladovací teplota	-40 °C až +70 °C
Relativní vlhkost	< 95 %

## Informace o objednání

PLN-1EOL Desky dohledu  
sada 6 desek dohledu nad linkami

PLN-1EOL