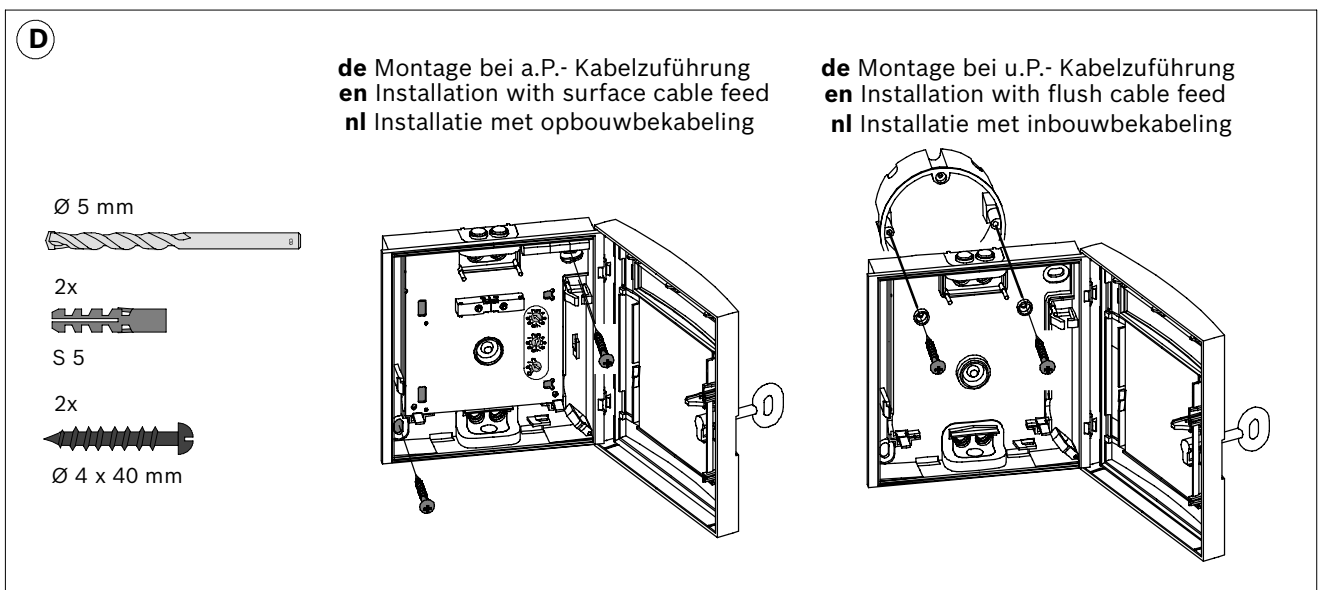
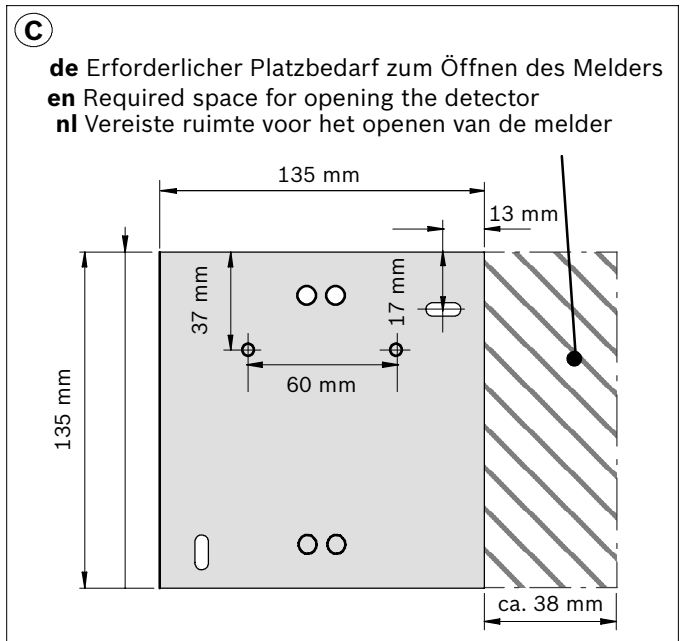
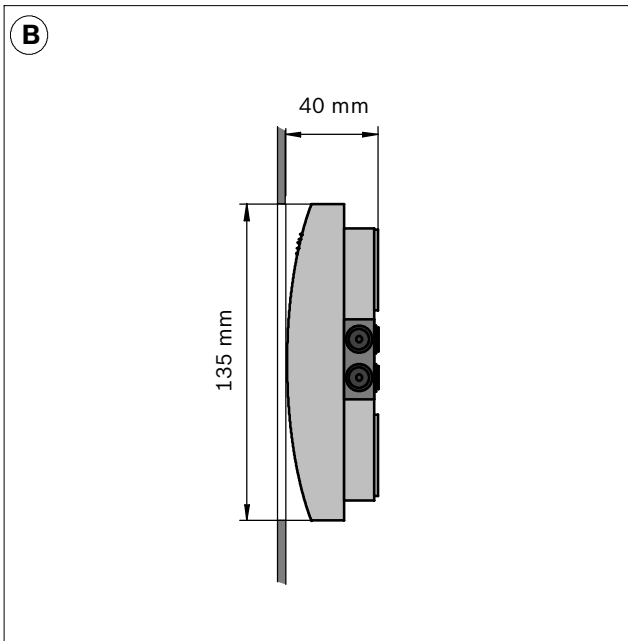
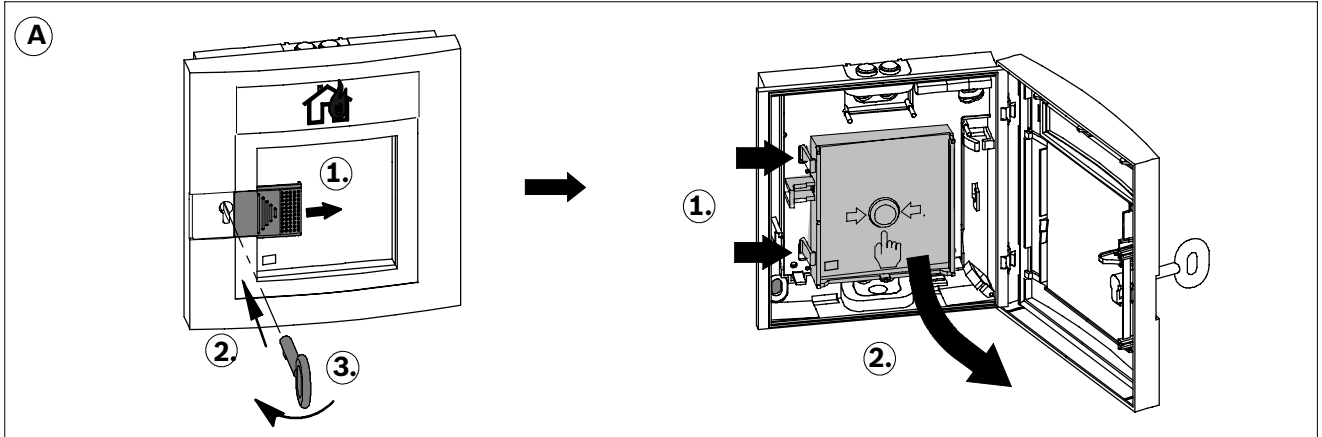


**FMC-210-DM-G-R**

**de** Handfeuermelder für den Innenbereich (Form G), rot  
**en** Manual call point for indoor (type G), red  
**nl** Handbrandmelder voor binnenshuis (type G), rood

**FMC-210-DM-H-R**

**de** Handfeuermelder für den Außenbereich (Form H), rot  
**en** Manual call point for outdoor (type H), red  
**nl** Handbrandmelder voor buitenshuis (type H), rood

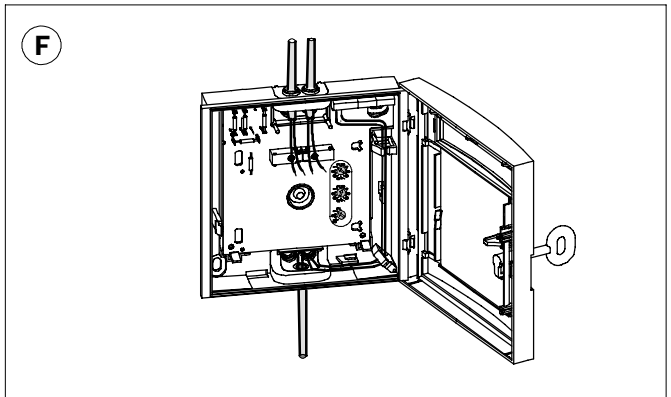
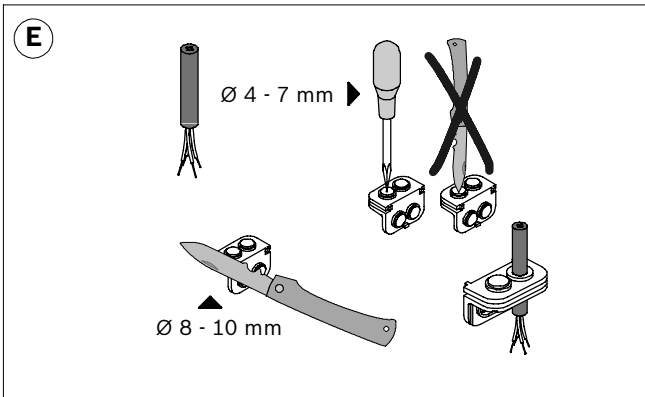


**FMC-210-DM-G-R**

**de** Handfeuermelder für den Innenbereich (Form G), rot  
**en** Manual call point for indoor (type G), red  
**nl** Handbrandmelder voor binnenshuis (type G), rood

**FMC-210-DM-H-R**

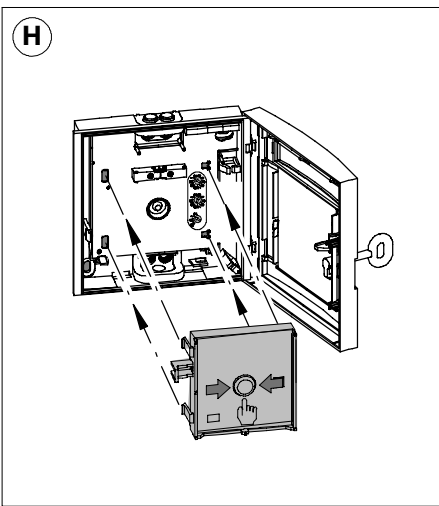
**de** Handfeuermelder für den Außenbereich (Form H), rot  
**en** Manual call point for outdoor (type H), red  
**nl** Handbrandmelder voor buitenshuis (type H), rood



**Pos. Pos. Pos.**  
**Beschreibung Description Beschrijving**  
**Anschluss Connection Aansluiting**

①	+U / 0 V	Ext. Spannungsversorgung Ext. power supply Ext. voeding
②	a1-/b1+ LSN1	LSN kommend LSN in LSN in
③	a2-/b2+ LSN2	LSN gehend LSN out LSN uit
④	E	Abschirmung Shielding Afscherming

Schirmbeidraht isolieren und so kurz wie möglich halten  
 Screen wire: has to be isolated and kept as short as possible  
 Aardingsdraad: moet worden geïsoleerd en moet zo kort mogelijk zijn



**de** Funktionstest  
**en** Functional test  
**nl** Functioneetest

**de** Entriegeln (Melder zurücksetzen)  
**en** Unlock (detector reset)  
**nl** Ontgrendelen (melder resetten)

<p><b>FMC-210-DM-G-R</b>  <b>de</b> Handfeuermelder für den Innenbereich (Form G), rot  <b>en</b> Manual call point for indoor (type G), red  <b>nl</b> Handbrandmelder voor binnenshuis (type G), rood</p>	<p><b>FMC-210-DM-H-R</b>  <b>de</b> Handfeuermelder für den Außenbereich (Form H), rot  <b>en</b> Manual call point for outdoor (type H), red  <b>nl</b> Handbrandmelder voor buitenshuis (type H), rood</p>
---	--

**DE / EN / NL**

<b>Technische Daten / Technical specification / Technische gegevens</b>	
Typenbezeichnungen Type designation Type-aanduiding	FMC-210-DM-G-R / FMC-210-DM-H-R
Betriebsspannung LSN Operating voltage LSN Bedrijfsspanning LSN	15 V DC . . . 33 V DC
Stromaufnahme LSN Current consumption LSN Stroomverbruik LSN	0,4 mA / 0.4 mA
Schutzart nach EN 60529 Protection class as per EN 60529 Bescherminingsklasse volgens EN 60529 FMC-210-DM-G-R FMC-210-DM-H-R	IP 52 IP 54
Zulässige Umgebungstemperatur Permissible environmental temperature Toeestane environmental temperature FMC-210-DM-G-R FMC-210-DM-H-R	-10°C . . . +55°C / 14°F . . . 131°F -25°C . . . +70°C / -13°F . . . 158°F
Norm / Norm / Norm	EN 54-11
Farbe / Colour / Kleur	RAL 3001 Signalrot RAL 3001 Signal Red RAL 3001 Signaal Rood
Gehäusematerial Housing material Materiaal behuizing	Kunststoff, ASA (Acryl-Styrol-Acrylnitril) ASA plastics kunststof, ASA
Abmessungen (B x H x T) Dimensions (W x H x D) Afmetingen (l x b x h)	135 x 135 x 40 mm / 5.31 x 5.31 x 1.6 inches
Gewicht / Weight / Gewicht	235 g
VdS-Anerkennungsnummer VdS approval number VdS Goedkeuringsnr.	G 206 098
CPD-Nummer CPD number CPD nr.	0786-CPD-20293

**DE**

**Manuelle Adressierung:** Alle Melder in einem Ring oder Stich erhalten eine Adresse zwischen 1 und 254.

**Automatische Adressierung:** Alle Melder erhalten die Adresse '000'. Die Adressierung wird automatisch von der Brandmeldezentrale vergeben.

**Adressierung bei BZ 500 LSN, UEZ 2000 LSN, UGM 2020:** Beim Anschluss an diese Brandmeldezentralen erhalten alle Melder die Adresse 'CL00'.

**Zuweisung der Melderadresse:** Die Melderadresse wird über drei Drehschalter im Meldergehäuse eingestellt. Dazu den Drehschalter mit einem Schlitzschraubenzieher in die gewünschte Position drehen. Zulässiger Adressbereich: 001 bis 254. Einstellungen zwischen 255 ... 299 lösen eine Fehlermeldung an der BMZ aus.

**EN**

**Manual address:** All detectors in a loop or stub receive an address between 1 and 254.

**Automatic address:** All detectors receive the address '000'. The address is allocated automatically from the fire panel.

**Address with BZ 500 LSN, UEZ 2000 LSN, UGM 2020:** On connection with these fire panels, all detectors receive the address 'CL00'.

**Allocation of the detector address:** The detector's address is set by positioning three rotary switches located in the device. Use a flat-bladed screwdriver to position each switch. The valid address range is 001 to 254. Settings between 255 ... 299 cause an error message in the fire panel.

**NL**

**Handmatig adres:** alle melders in een ring- of steekleiding verkrijgen een adres tussen 1 en 254.

**Automatisch adres:** alle melders verkrijgen het adres "000". Het adres wordt automatisch vanuit het brandmeldpaneel toegewezen.

**Adres bij de BZ 500 LSN, UEZ 2000 LSN, UGM 2020:** bij aansluiting op deze brandmeldpanelen, verkrijgen alle melders het adres "CL00".

**Toewijzing van het melderadres:** Het adres van de melder wordt ingesteld met de drie draaischakelaars in de behuizing. Stel de stand van elke schakelaar in met een schroevendraaier. Het geldige bereik voor adressen is 1 ... 254. Instellingen van 255 ... 299 leiden tot een foutmelding in het brandmeldpaneel.

**i** **DE:** Es ist nicht zulässig, verschiedene Adressierungsmodi nebeneinander anzuwenden.  
**EN:** It is not permitted to use different addressing modes together.  
**NL:** Het gelijktijdige gebruik van verschillende adresseringsmethoden is niet toegestaan.

Adresse/Address/Adres		Modus/Mode/Modus
	0 0 0	Ring/Stich im LSN improved-Modus mit automatischer Adressvergabe (T-Abzweigungen nicht möglich) Loop/stub in LSN improved mode with automatic addressing (T-tap system not possible) Lus/steeklijn in LSN improved-modus met automatische adressering (T-aansluiting niet mogelijk)
	0 0 1...2 5 4	Ring/Stich/T-Abzweigungen im LSN improved-Modus mit manueller Adressvergabe Loop/stub/T-tap system in LSN improved mode with manual addressing Lus- of steeklijnsysteem of systeem met T-aansluiting in LSN improved-modus met handmatige adressering
	CL 0 0	Ring/Stich im "Classic" LSN-Modus Loop/stub in "classic" LSN mode Lus/steeklijn in "klassieke" LSN-modus

Mode/ Xxx    xXx    xxX		FPA-5000	BZ 500LSN UEZ 2000 LSN UGM 2020
	CL 00	x	x
	000	x	-
	001...254	x	-
	255...299	-	-

**i** **DE:** Bei Verwendung von LSN "improved version" Elementen in Verbindung mit FPA-5000 können ungeschirmte Kabel eingesetzt werden. Ansonsten ist ein geschirmtes Kabel zu verwenden.  
**EN:** If LSN "improved version" elements are used in conjunction with the FPA-5000, unshielded cables can be used. Otherwise, shielded cables must be used.  
**NL:** Bij gebruik van LSN "improved version"-elementen in combinatie met de FPA-5000 kan gebruik worden gemaakt van niet-afgeschermde kabels. In andere gevallen dienen afgeschermde kabels te worden gebruikt.